



 **MIRACURL<sup>®</sup>**

*the Perfect Curling Machine*

Самый умный инструмент,  
созданный когда-либо!



BAB2665E ▶

**BaByliss<sup>®</sup> PRO**

## РУССКИЙ

### MiraCurl® the Perfect Curling Machine BAB2665E

Прежде чем вы начнете пользоваться аппаратом MiraCurl® the Perfect Curling Machine от BaByliss PRO, внимательно ознакомьтесь с инструкцией по его применению.

Аппарат MiraCurl® the Perfect Curling Machine от BaByliss PRO позволит вам безо всяких усилий уложить волосы безукоризненными локонами

или волнами.

Прядь волос автоматически направляется в керамическую камеру для укладки волос, где она мягко поддерживается и прогревается со всех сторон. Затем достаточно просто отпустить прядь, и вы увидите безупречно сформированный великолепный воздушный локон. И все это без малейшего усилия.

#### ХАРАКТЕРИСТИКИ:

- Керамическая камера для мягкой укладки волос
- 3 уровня регулировки продолжительности укладки со звуковым сигналом, для создания локонов и волн разной степени плотности
- 3 уровня нагрева 190°C - 210°C -



230°C для создания укладки, которая держится долго

- Мощная система нагрева для подъема температуры за несколько секунд и сверхбыстрой регенерации тепла
- Контроль заданного направления накручивания пряди для получения либо единообразных результатов, либо более свободной укладки R/L/A (Направо/Налево/Автоматически)
- Подходит для укладки волос любой длины
- Выключатель со световым датчиком
- Индикатор нагрева
- Режим ожидания (после 20 мин.)
- Автоматическая остановка после 60 мин.
- Профессиональный вращающийся шнур (2.7 м)

## ПРАВИЛА ПОЛЬЗОВАНИЯ

Аппарат MiraCurl® the Perfect Curling Machine позволяет создавать локоны и волны разных стилей. Он исключительно прост в применении благодаря своим многочисленным функциям.

Очень важно, чтобы ширина пряди волос для укладки не превышала 3 см. Выбранная температура и время (продолжительность удержания пряди волос в камере для укладки) позволят предопределить характер локона, который вы хотите получить.

## РЕГУЛИРОВКА ТЕМПЕРАТУРЫ

Существуют три уровня регулировки температуры: 190°C, 210°C и

230°C. Мы рекомендуем сначала выбрать самый низкий уровень нагрева (I), а потом при необходимости переключить на более высокий.

- Положение I (190°C) – для ломких, тонких, окрашенных волос
- Положение II (210°C) – для нормальных волос
- Положение III (230°C) – для густых и вьющихся волос

## РЕГУЛИРОВКА ПРОДОЛЖИТЕЛЬНОСТИ

Существуют 3 уровня регулировки продолжительности, сопровождаемые звуковыми сигналами. Благодаря этим регулировкам вы сможете создавать разные варианты локонов. Чем дольше остается в камере прядь волос, тем более выраженным будет локон. Природа волос также имеет свое значение для создания локонов. Ознакомьтесь с нижеследующими указаниями:

- Положение 8 (8 секунд = 3 звуковых сигнала) – для укладки мягкими волнами
- Положение 10 (10 секунд = 4 звуковых сигнала) – для легких локонов
- Положение 12 (12 секунд = 5 звуковых сигналов) – для более крутых локонов

## Бесшумный режим

Систему звуковой индикации можно при желании отключить, для этого рычажок регулировки следует передвинуть в положение "0".

**ВНИМАНИЕ:** при положении регулятора "0" аппарат не издает

никаких звуковых сигналов, указывающих на то, что прядь необходимо извлечь из керамической камеры. Примите все необходимые меры предосторожности, если ваш аппарат отрегулирован в данном режиме.

### РЕГУЛИРОВКА НАПРАВЛЕНИЯ ЗАВИВКИ ЛОКОНА (направо/налево/автоматически)

Чтобы получить одинаковые или отличающиеся друг от друга локоны, воспользуйтесь рычажком регулировки направления завивки. Вы можете передвинуть рычажок в положение «L» (налево) или «R» (направо). Когда вы укладываете волосы с левой стороны, передвиньте рычажок в положение «L» (налево). Когда вы укладываете волосы с правой стороны, передвиньте рычажок в положение «R» (направо). В таком случае ваши волосы с обеих сторон будут уложены по направлению к лицу, причем локоны получатся одинаковыми.

Для получения более свободных и естественных результатов выберите автоматический режим регулировки, передвинув рычажок в положение «A» (автоматически). Вы сможете выбирать направление накручивания для каждого локона в отдельности.

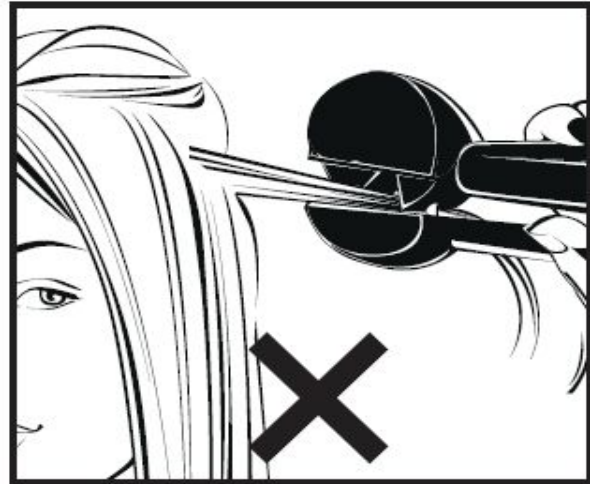
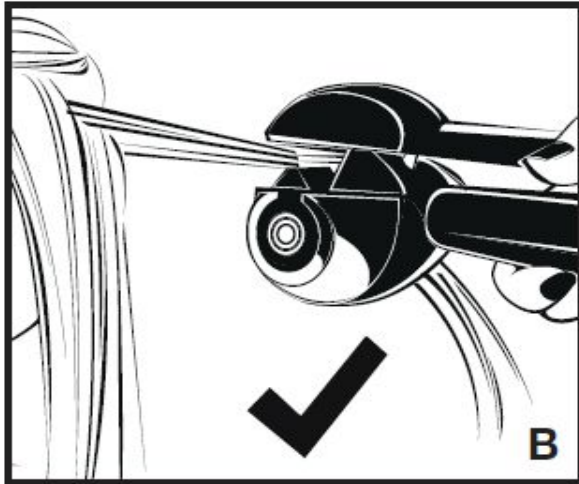
### КАК ПОЛЬЗОВАТЬСЯ АППАРАТОМ

- Волосы должны быть сухими и хорошо расчесанными.
- Включите аппарат в сеть.
- Отрегулируйте температуру на-

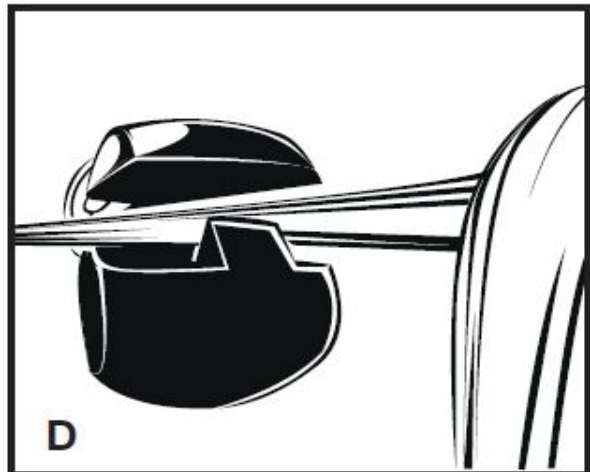
- грева по вашему желанию.
- Когда световой датчик перестанет мигать, аппарат готов к работе.
- Выберите из 3 возможных желаемую продолжительность укладки пряди в зависимости от природы волос и ожидаемого результата. Вы также можете отключить звуковой сигнал, передвинув рычажок регулировки в положение «0».
- Определите направление завивки локона, передвинув рычажок регулировки в положение «L» (налево), «R» (направо) или «A» (автоматически)
- Убедившись в том, что волосы чисто вымыты, высушены и тщательно расчесаны, отделите прядь волос шириной не более 3 см (Рис. А).



- Аппарат должен быть сориентирован таким образом, чтобы видимая часть керамической камеры для укладки была повернута к голове (Рис. В).



- Установите аппарат в том месте, откуда вы хотели бы, чтобы начинался локон. Прядь волос следует удерживать в натянутом положении, она должна проходить точно по центру аппарата (Рис. C & D).



- Аккуратно расположив прядь, закройте ручки аппарата, и волосы будут автоматически направлены в керамическую камеру для укладки (Рис. E).



**ПРИМЕЧАНИЕ:** Если вы продолжаете удерживать прядь рукой после того, как закрыли аппарат, раздастся звуковой сигнал, и аппарат автоматически остановится: это означает, что натянутую прядь следует отпустить. Если прядь слишком толстая или волосы не расположены точно по центру, аппарат MiraCurl® the Perfect Curling Machine также издаст звуковой сигнал и автоматически остановится, предупреждая о возникшей проблеме. Данная предосторожность позволяет не допускать запутывания волос.

- Волосы автоматически направляются в керамическую камеру для укладки, где они мягко поддерживаются и прогреваются со всех сторон, формируя локон безо всяких усилий.

- Если функция звукового сигнала не отключена, то как только вы закроете ручки аппарата, вы услышите серию отдельных звуковых сигналов. Удерживайте ручки аппарата в закрытом положении до тех пор, пока звуковые сигналы не прекратятся. Затем вы услышите 4 быстро следующих друг за другом звуковых сигнала, которые означают, что укладка закончена и что прядь можно извлечь из аппарата.

**ПРИМЕЧАНИЕ:** если данная функция отключена и рычажок передвинут в положение "0", то аппарат не издает описанных выше звуковых сигналов. Для обеспечения безопасности предусмотрен только один звуковой сигнал по истечении 15 секунд.

- Прежде чем извлечь аппарат и освободить прядь волос, очень важно полностью раскрыть ручки: освобожденная прядь примет форму локона (Рис. F).

**ПРИМЕЧАНИЕ:** чтобы освободить прядь, следует раскрыть ручки аппарата; если попытаться освободить прядь при закрытых ручках, локон будет распрямлен.



- Не расчесывайте волосы и не укладывайте их в прическу, пока локон полностью не остынет.
- Повторите операцию по укладке столько раз, сколько вам понадобится для получения желаемого количества локонов.

### **РЕЖИМ ОЖИДАНИЯ И АВТОМАТИЧЕСКАЯ ОСТАНОВКА**

Для обеспечения наибольшей безопасности в аппарате MiraCurl® the Perfect Curling Machine предусмотрена функция автоматической остановки. Функция автоматически срабатывает, если аппарат остается включенным дольше 60 минут. Если вы хотите продолжить пользоваться аппаратом по истечении 60

минут, достаточно передвинуть рычажок переключателя в положение 0, и затем передвинуть в желаемое положение, чтобы снова включить аппарат.

С целью экономии энергии в аппарате MiraCurl® the Perfect Curling Machine предусмотрена также функция ожидания. Если вы не пользуетесь включенным аппаратом более 20 минут, температура автоматически понижается до 150°C. Чтобы вернуться к изначально выбранному режиму нагрева, достаточно открыть и закрыть ручки аппарата; в течение минуты температура вновь поднимется до заданного изначально уровня.

### УХОД ЗА АППАРАТОМ

Возможно, вам понадобится очистить аппарат, если на нем накопились остатки препаратов для ухода за волосами. В таком случае:

- Убедитесь в том, что аппарат выключен, отключен от сети и полностью остыл.
- Протрите корпус аппарата влажной тряпочкой с использованием мягкого моющего средства или мыла.
- Прежде чем снова воспользоваться аппаратом, подождите, пока он полностью высохнет.

**ВНИМАНИЕ:** не следует погружать аппарат в воду или иную жидкость. Чтобы как можно дольше сохранить аппарат в наиболее благоприятных условиях, поступайте следующим образом:

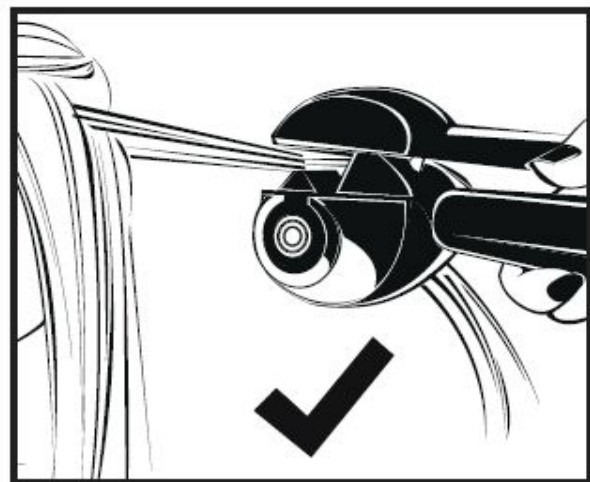
- Скручивайте шнур аппарат мягки-

ми кольцами, не накручивая его на аппарат.

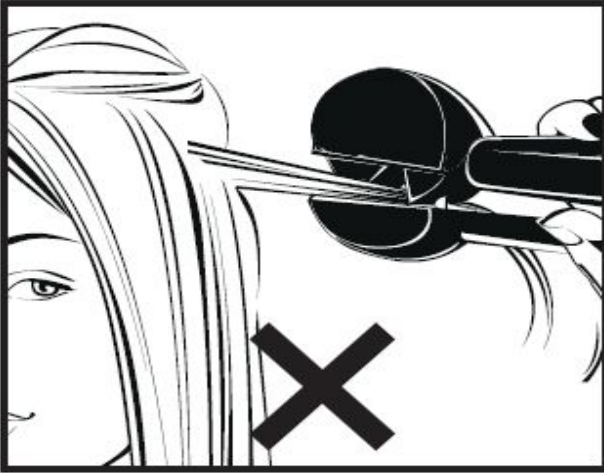
- Не тяните за шнур аппарата, когда он подключен к сети.
- Закончив пользоваться аппаратом, отключайте его от сети.

### КРАТКАЯ ИНСТРУКЦИЯ

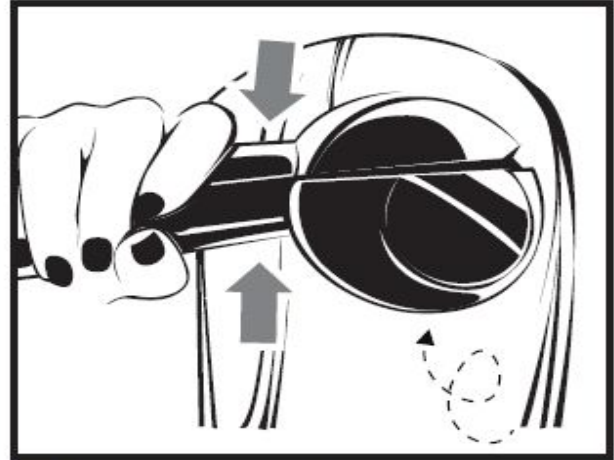
1. Волосы должны быть чисто вымыты, высушены и тщательно расчесаны.
2. Отделите прядь волос шириной не более 3 см
3. **ОБРАТИТЕ ВНИМАНИЕ:** аппарат всегда следует держать таким образом, чтобы видимая часть керамической камеры для укладки была направлена к голове.



4. Установите аппарат в том месте, откуда вы хотели бы, чтобы начинался локон. Прядь волос следует удерживать прямо, в натянутом положении; она должна быть расположена точно по центру аппарата.



завершен.



6. Сначала откройте ручки аппарата, чтобы освободить прядь волос, затем извлеките аппарат.

ПРИМЕЧАНИЕ: если попытаться извлечь аппарат, не раскрыв ручек, локон распрямится.



5. Закройте ручки аппарата, и волосы будут автоматически направлены внутрь керамической камеры для укладки. Если вы не отключили данную функцию, то раздадутся соответствующие звуковые сигналы.



Количество звуковых сигналов зависит от выбранной продолжительности укладки.

Удерживайте ручки аппарата в закрытом состоянии до тех пор, пока не услышите 4 быстро следующих друг за другом звуковых сигнала: это означает, что процесс укладки



## ОЧИСТКА И УХОД

Очень важно регулярно очищать камеру для укладки волос с помощью специального приспособления, включенного в комплект поставки аппарата. Это предупредит образование накоплений или отложений остатков препаратов для ухода за волосами на внутренних стенках камеры для укладки; регулярный уход даст возможность аппарату продолжать укладку волос безупречными локонами.

- Убедитесь в том, что аппарат выключен, отключен от сети и полностью остыл.
- Слегка смочите приспособление для очистки теплой водой с мягким моющим средством или мылом.
- Полностью вставьте приспособление для очистки в камеру для укладки волос, как это показано на рисунке.
- Вращайте приспособление для очистки внутри камеры для укладки волос таким образом, чтобы удалить с ее внутренней поверхности все накопившиеся остатки препаратов для ухода за волосами.
- Перед тем как вновь воспользоваться аппаратом, убедитесь в том, что он полностью высох.
- Приспособление для очистки можно использовать многократно; достаточно время от времени снимать войлочные накладки и ополаскивать их теплой мыльной воде. Прежде чем снова воспользоваться накладками, их необходимо тщательно высушить.

